

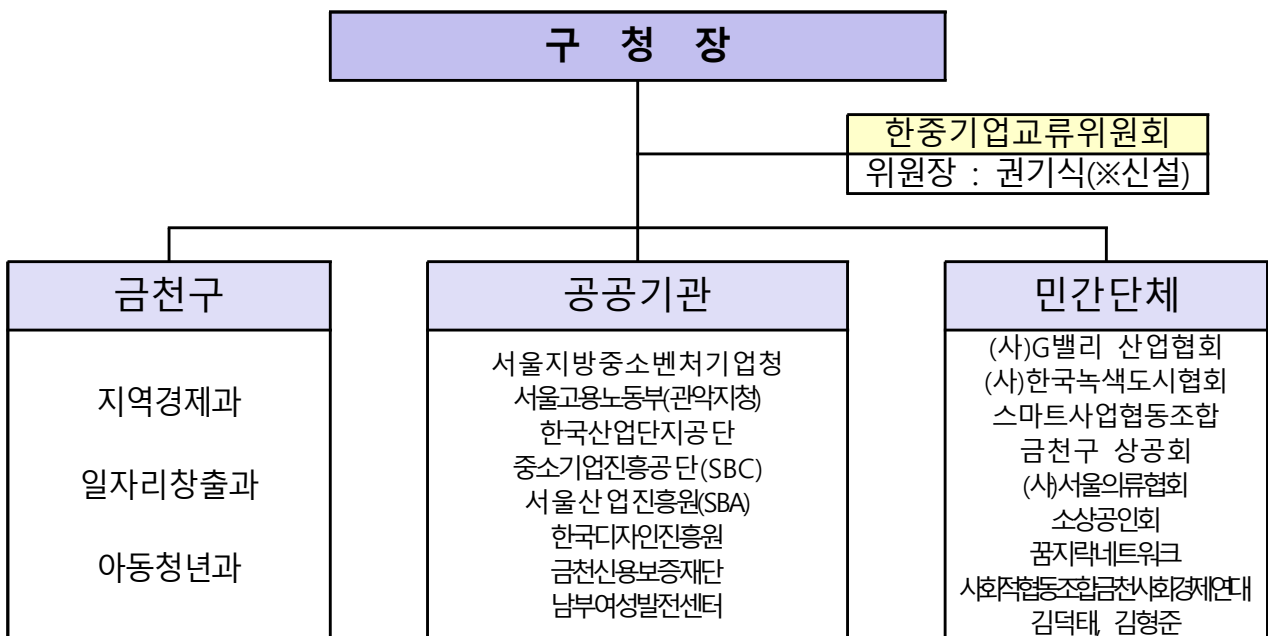
지역경제-9	G밸리 발전협의회 확대 운영				
추진상황	완료(계속)	이행률(%)	100%	완료시기 (완료연도)	임기내 (2019)
총사업비	40백만원	사업유형	계속/협력/운영	추진부서	지역경제과

□ **정책목표**

- G밸리 기업·근로자의 애로사항 및 요구과제를 발굴하고, 개선안을 마련하여 기업하기 좋은 환경을 조성하는 등 발전협의회가 확대 운영될 수 있도록 하고자 함

□ **사업개요**

- 운영 근거 : G밸리 발전협의회 확대 운영(구청장 민선7기 공약)
- 금천 G밸리지속성장협의회 구성(2019. 4. 3.)
- 내 용
 - 금천 G밸리 지역발전에 대한 세부실행 계획 논의
 - 유관기관과 기업단체와의 네트워킹 강화를 통한 기업의 현안·애로사항을 논의하고 실질적인 협력 확대 등
- 개최시기
 - 정기회 : 분기별 개최
 - 임시회 : 수시 개최(협회장이 필요하다고 인정, 현안별 유동적)
- 구 성 원



□ 연차별 추진계획

구 분	2018년	2019년	2020년	2021년	2022년	임기후
금천 G밸리 지속성장 협의회 운영	-	구성 방침 및 운영	유관기관 및 기업인 단체와 네트워킹 강화 및 G밸리 연계사업 추진			

□ 연차별 투자수요 및 집행액

(단위 : 백만원)

구 분	재원별	합 계		연차별 투자수요 및 집행액									
				2018년		2019년		2020년		2021년		2022년	
		확보액 및 투자수요	집행액	확보액	집행액	확보액	집행액	확보액	집행액	확보액	집행액	투자 수요	집행액
	계	40	11	0	0	10	3	10	5	10	3	10	0
협의회 운영	구 비	40	11	0	0	10	3	10	5	10	3	10	0

□ 추진실적

【19년 1분기】

- '19. 3. 27. : 금천 G밸리 지속성장협의회 방침

【19년 2분기】

- '19. 4. 03. : 금천 G밸리 지속성장협의회 발족식 개최
- 금천구청장, 서울관악고용노동지청장 외 18명 참석
- '19. 6. 03. : 금천 G밸리 지속성장협의회 제1차 실무회의
- 공동협의회 회장 외 18명 참석, 각 기관 사업 공유 및 안내

【19년 3분기】

- '19. 7. 3. : 금천 G밸리 지속성장협의회 제2차 실무회의
- 서울관악고용노동지청 팀장 외 20명 참석, 각 기관 사업 공유 및 건의사항
※ 회의장소 : DKWorks 제품개발지원센터, 센터 역할 안내 및 시설 둘러보기

【19년 4분기】

- '19. 12. 23. : 금천 G밸리 지속성장협의회 본회의 개최
- 구청장, 서울관악고용노동지청장 외 13명 참석, 그간 추진사항, 금천 G밸리 지원정책 및 비전공유, 간담회 및 의견 공유

【2020년】

○ '20. 6. 18. : 한중기업교류위원회 위원장 위촉

- 위원장 : 권기식(한중도시우호협회장)
- 위원회 주요 활동 : 관내기업의 중국 진출 및 지방정부와의 교류 지원

※G밸리 산업협회 월례회의 참석(1월~9월) ※ 주관 : G밸리 산업협회

- 대상 : 금천 G밸리(2,3단지), 지식산업센터 입주자 대표, 산단공, 지역경제과

※ 매일 G밸리 산업협회 회의에 참석하여 기업인들의 애로사항을 청취 금천구 관련 부서 연계 및 사업 홍보

【21년 1분기】

○ '21. 3. : G밸리 발전협의회 참석

- 참석대상 : 서울시, 금천구, 구로구, 한국산업단지공단 서울지역본부, 서울산업진흥원(SBA) 및 기업단체(총 9개 기관)

【21년 2분기】

○ '21. 4. : G밸리 종합발전계획 수립을 위한 추진실적 및 신규사업 제출

- G밸리 관련 사업 추진부서의 2015~2020년 추진실적 관리 및 제출
- G밸리 지원 활성화를 위한 신규사업 및 G밸리 인프라 개선 추진을 위한 제도개선 의견 제출

□ 향후계획

○ G밸리 산업협회 등 기업인에게서 건의 및 제안의견 등 취합

- 추진시기별(단기, 중기, 장기) 과제 가능여부별 과제 등으로 구분하여 효율성 실행가능성 제고
- 관련 유관기관 등에 제안의견 전달 및 해결책 모색

○ G밸리 지속성장협의회 내 분과구성을 통해 심도 있는 과제해결능력 배양

- 과제유형 및 내용을 카테고리 분류하여 분과 구성
- 관할 분과에서 상시적인 과제 발굴 후 본회의 상정
- 분과구성(안)
 - 개인 관심분야를 기준으로 분과원 구성(분과장 1인 포함 7인 이내)
 - 본협의회와 분과 연계 및 컨트롤을 위한 중간조직 구성(추후 필요시)

G밸리 지속성장협의회

운영 총괄분과

G밸리 법적규제사항 해결모색
혁신 성장밸리 관련 시설유치
회의 주재 및 행사추진

기업지원분과

G밸리 교통문제 해결모색
기업애로 및 건의사항 발굴

활성화분과

해외수출교류 협력
근로자 교육사업 지원
G밸리 홍보(WEEK지원)

□ 건의 및 제안사항

연번	내용	해결방안	결과
1	지식산업센터 설립 연도별(2010년 기준) 상수도 요금 과다 부과건 공동 대응	G밸리 산업협회 와 금천구가 각 각 市 상수도사업본부에 민원제기	수도요금 현실화와 예산확보, 법령개정이 선행되어야 함을 회신 받음, 다양한 경로를 통한 민원 제기 예정
2	G밸리 내 교통관련 노상 주차장 폐쇄 건의 검토	주차관리과에 전달 노상주차장 일부 폐쇄 검토 중	<ul style="list-style-type: none"> - 현대지식산업센터 무단주차 단속을 위해 CCTV설치 - 현대지식산업센터 부설주차장 개방 업무협약체결(주차관리과) - G밸리 내 노상주차장 일부 폐쇄(40면)예정

□ 규제사항

연번	내용	문제점	해결방안
1	산업단지 내지식산업센터 지원시설 건축연면적 비율(20% ⇨ 30%) 확대	낮은 지원시설 비율로 인한 다양한 편의시설 입점 제한	지원시설 면적비율 30% 확대 추진 중 (한국산업단지공단)
2	산업시설 구역 내 입주업종 확대	산단 산업시설구역에 입주 할 수 있는 업종을 포지티브 방식으로 산업법 시행령에 규정 ※ 제조업과 지식사업, 정보통신업, 자원비축시설 중 시행령으로 정한 업종만 입주 가능	산업시설구역 일부에 제한업종 외 모두 입주 가능한 '네거티브'방식의 규제 도입 진행 중 ※ 시행령에 지정요건, 절차, 제한업종 등에 대한 조항을 두고, 산업단지관리지침에서 세부적인 사항 규율 (한국산업단지공단)

□ 협업사항

- 市 전략산업기반과 : 발전협의회가 확대 운영 되도록 업무 협의
- 한국산업단지공단 : G밸리 세부사업들에 대한 다양한 논의 지속
- 기업인 단체 등 : G밸리 기업과 근로자들이 겪고 있는 규제 및 애로사항 등 전달 확대

작성 자	지역경제과장 : 엄창식(1300)	팀장 : 이정언(1307)	담당 : 윤소리(1308)
중앙정부	한국산업단지공단	서울시	전략산업기반과